



บันทึกข้อความ

หน่วยงาน กองบริหารงานวิจัย งานธุรการ โทร. ๑๐๕๖

ที่ อว ๓/๓๐๘/๑๑๖๑

วันที่ ๓๐ เมษายน ๒๕๖๓

เรื่อง ขอจัดส่งรายงานความก้าวหน้าตามตัวชี้วัดเร่งด่วน (Super KPI) และแผนปฏิบัติการประจำปี
งบประมาณ พ.ศ. ๒๕๖๓ รอบ ๖ เดือน (ตุลาคม ๒๕๖๒ - มีนาคม ๒๕๖๓)

เรียน อธิการบดี

ตามที่ กองแผนงาน งานแผนยุทธศาสตร์ ขอความอนุเคราะห์รายงานความก้าวหน้าตามตัวชี้วัดเร่งด่วน (Super KPI) และแผนปฏิบัติการประจำปีงบประมาณ พ.ศ. ๒๕๖๓ รอบ ๖ เดือน (ตุลาคม ๒๕๖๒ - มีนาคม ๒๕๖๓) เพื่อใช้เป็นข้อมูลประกอบการประเมินผลการดำเนินงานของมหาวิทยาลัย และเป็นข้อมูล ITA นั้น

กองบริหารงานวิจัย ได้ดำเนินการจัดทำเป็นที่เรียบร้อยแล้ว จึงขอจัดส่งรายงานความก้าวหน้าตามตัวชี้วัดเร่งด่วน (Super KPI) และแผนปฏิบัติการประจำปีงบประมาณ พ.ศ. ๒๕๖๓ รอบ ๖ เดือน (ตุลาคม ๒๕๖๒ - มีนาคม ๒๕๖๓) ตามเอกสารที่แนบมาพร้อมนี้ ทั้งนี้ได้จัดส่งข้อมูลในรูปแบบไฟล์อิเล็กทรอนิกส์ไปยัง E-mail : plan.stg@up.ac.th เป็นที่เรียบร้อยแล้ว

จึงเรียนมาเพื่อโปรดทราบและพิจารณามอบกองแผนงานดำเนินการในส่วนที่เกี่ยวข้องต่อไป
จะขอบคุณยิ่ง

(นางสาวอัญชลี เทียมศิริ)

รักษาการแทนผู้อำนวยการกองบริหารงานวิจัย



รายงานความก้าวหน้า
ตามตัวชี้วัดเร่งด่วน (Super KPI) และแผนปฏิบัติการ
กองบริหารงานวิจัย
ประจำปีงบประมาณ พ.ศ. 2563 ราย 6 เดือน
(ตุลาคม 2562 – มีนาคม 2563)

กองบริหารงานวิจัย มหาวิทยาลัยพะเยา
มีนาคม 2563

คำนำ

กองบริหารงานวิจัย ได้จัดทำรายงานความก้าวหน้าตามตัวชี้วัดเร่งด่วน (Super KPI) และแผนปฏิบัติการกองบริหารงานวิจัยประจำปีงบประมาณ พ.ศ. 2563 รอบ 6 เดือน (ตุลาคม 2562 – มีนาคม 2563) โดยมีวัตถุประสงค์เพื่อสรุปผลการดำเนินงานตามตัวชี้วัดเร่งด่วน (Super KPI) และแผนปฏิบัติการกองบริหารงานวิจัย ทั้งนี้ได้จัดทำเป็นเอกสารเผยแพร่ให้กับมหาวิทยาลัยและสร้างความเข้าใจร่วมกัน เพื่อใช้เป็นข้อมูลอ้างอิงและเป็นประโยชน์ในการบริหารงานต่อไป

รายงานฉบับนี้ กองบริหารงานวิจัยหวังว่า จะเป็นประโยชน์กับผู้ที่เกี่ยวข้อง ที่จะนำข้อมูลที่ได้ไปวิเคราะห์ร่วมกับทุกหน่วยงาน เพื่อประกอบเป็นข้อมูลสำหรับการพัฒนาแผนปฏิบัติการของมหาวิทยาลัยต่อไป

กองบริหารงานวิจัย มหาวิทยาลัยพะเยา
มีนาคม 2563

รายงานผลความก้าวหน้าแผนปฏิบัติการกองบริหารงานวิจัย

1. ประวัติความเป็นมา

ปี พ.ศ. 2553 “กองบริหารงานวิจัยและประกันคุณภาพการศึกษา” ได้ถูกจัดตั้งขึ้นพร้อมกับการก่อตั้งมหาวิทยาลัยพะเยา ตามพระราชบัญญัติมหาวิทยาลัยพะเยา พ.ศ. 2553 ซึ่งประกาศในราชกิจจานุเบกษา เล่ม 127 ตอนที่ 44 ลงวันที่ 16 กรกฎาคม 2553 อยู่ภายใต้การกำกับดูแลของ รองอธิการบดีฝ่ายวิจัยและประกันคุณภาพ โดยเป็นหน่วยงานกลางในการสนับสนุนและส่งเสริมภารกิจด้านการวิจัย บริการวิชาการ ทำนุบำรุงศิลปและวัฒนธรรม และด้านการประกันคุณภาพการศึกษา ของมหาวิทยาลัย แบ่งการบริหารจัดการออกเป็น 7 งาน ได้แก่

1. งานธุรการ
2. งานการจัดการทุน
3. งานการจัดการผลงานวิจัย
4. งานบริการวิชาการ
5. งานพัฒนาระบบคุณภาพ
6. งานส่งเสริมและสารสนเทศด้านการประกันคุณภาพการศึกษา
7. งานยุทธศาสตร์และติดตามประเมินผล

ปี พ.ศ. 2562 มหาวิทยาลัยพะเยา ได้มีการปรับโครงสร้างการแบ่งหน่วยงานภายในสำนักงานอธิการบดี และปรับปรุงโครงสร้างหน่วยงานย่อย ระดับงาน โดยได้ ยุบรวมงานพัฒนาระบบคุณภาพ และงานส่งเสริมและสารสนเทศด้านการประกันคุณภาพการศึกษา เป็น งานประกันคุณภาพการศึกษา และโอนย้ายไปสังกัดยังกองบริการการศึกษา และ กำหนดโครงสร้างหน่วยงานย่อย ระดับงานขึ้นใหม่ เปลี่ยนชื่อ เป็น “กองบริหารงานวิจัย” ตามประกาศมหาวิทยาลัยพะเยา เรื่อง การปรับปรุงโครงสร้างหน่วยงานย่อย ระดับงาน ภายใน กองบริหารงานวิจัยและประกันคุณภาพการศึกษา พ.ศ. 2562 ชื่อภาษาอังกฤษของกองบริหารงานวิจัย เรียกว่า “Division of Research Administration”

โดยปัจจุบัน กองบริหารงานวิจัย อยู่ภายใต้การกำกับดูแลของ รองอธิการบดีฝ่ายวิจัยและนวัตกรรม โดยได้แบ่งการบริหารจัดการออกเป็น 4 งาน ได้แก่

1. งานธุรการ
2. งานบริหารทุนวิจัยและบริการวิชาการ
3. งานสนับสนุนการเผยแพร่ผลงานวิจัย
4. งานมาตรฐานการวิจัยและสารสนเทศ

ปรัชญา (Philosophy)

กองบริหารงานวิจัยได้ยึดหลักปรัชญาเดียวกันกับมหาวิทยาลัย คือ

“ปัญญาชีวิต เสถียรชีวิต นาม (ปัญญาชีวิต เสถียรชีวิต นาม) "ดำรงชีวิตด้วยปัญญาประเสริฐที่สุด"

(A Life of Wisdom Is the Most Wondrous of All)

ปณิธาน (Determination)

กองบริหารงานวิจัยได้ยึดหลักปณิธานร่วมกันกับมหาวิทยาลัยคือ

“ปัญญาเพื่อความเข้มแข็งของชุมชน”

(Wisdom for Community Empowerment)

วิสัยทัศน์ (Vision)

กองบริหารงานวิจัยมุ่งส่งเสริม สนับสนุน และร่วมพัฒนาระบบบริหารงานวิจัย เพื่อเป็นมหาวิทยาลัยที่สร้างปัญญา เพื่อนวัตกรรมชุมชน สู่สากล

นโยบาย (policy)

กองบริหารงานวิจัย มีนโยบายดำเนินการบริหารงานวิจัย ที่สอดคล้องกับนโยบายการวิจัย และยุทธศาสตร์การวิจัย และนวัตกรรมของมหาวิทยาลัยพะเยา ดังนี้

1. มุ่งพัฒนาบุคลากรให้มีศักยภาพสูงด้านการวิจัยและนวัตกรรม
2. มุ่งพัฒนาระบบการบริหารงานวิจัยและนวัตกรรม
3. มุ่งส่งเสริมและพัฒนากิจการสร้างผลงานวิจัยและนวัตกรรมที่ให้ผลกระทบเชิงบวกกับชุมชนและสังคม

พันธกิจ (Mission)

กองบริหารงานวิจัย มีพันธกิจตามพันธกิจด้านวิจัยและนวัตกรรมของมหาวิทยาลัย ที่ต้องพัฒนาไปสู่ มหาวิทยาลัยวิจัย (Research University) ที่เกิดการผลิตรายงานวิจัยคุณภาพ สนองต่อความต้องการของชุมชน สังคม และต่อภาคเศรษฐกิจในเชิงพาณิชย์ อย่างเป็นรูปธรรม เกิดการเพิ่มของบุคลากรที่มุ่งสู่การทำวิจัยมากขึ้น เพิ่มคุณภาพงานวิจัยมากขึ้น ส่งเสริม และสนับสนุนการทำวิจัยที่สมดุลที่จะทำให้คุณภาพชีวิตของคนในชุมชนดีขึ้น ลดความเหลื่อมล้ำทางสังคม และสร้างความสามารถในการแข่งขันของประเทศ สนับสนุนให้มหาวิทยาลัยเป็นแหล่งความรู้ แหล่งถ่ายทอด ความรู้สู่สังคม เพื่อก่อให้เกิดการพัฒนาทางเศรษฐกิจและสังคมของประเทศ แก้ไขความยากจนของประเทศ และเพิ่มขีดความสามารถในการแข่งขันของประเทศ

เป้าประสงค์ (Goal)

กองบริหารงานวิจัย มีเป้าประสงค์ที่สอดคล้องกับนโยบายการวิจัย และยุทธศาสตร์การวิจัยและนวัตกรรมของมหาวิทยาลัยพะเยา ดังนี้

- 1) ผลงานวิจัยและนวัตกรรมมีคุณภาพ
- 2) ผลงานวิจัยและนวัตกรรม ขับเคลื่อนชุมชน สังคม สู่การมีคุณภาพชีวิตที่ดีขึ้น

โครงสร้างองค์กร
(Organization Chart)

โครงสร้างองค์กร
(Organization Chart)
กองบริหารงานวิจัย
Division of Research Administration



โครงสร้างการบริหาร (Administration Chart)

โครงสร้างการบริหารงาน กองบริหารงานวิจัย

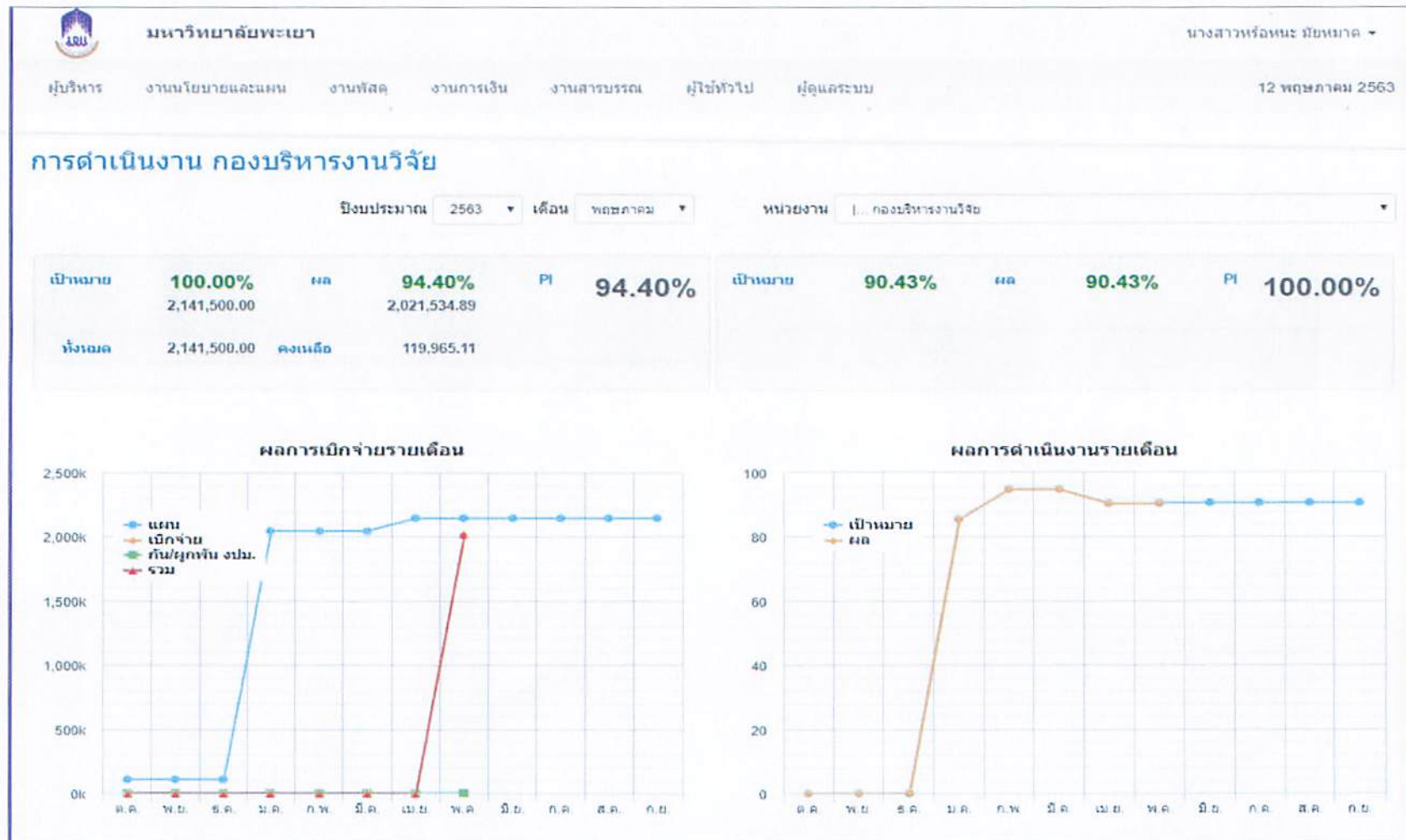


2. กระบวนการติดตามประเมินผลแผนยุทธศาสตร์

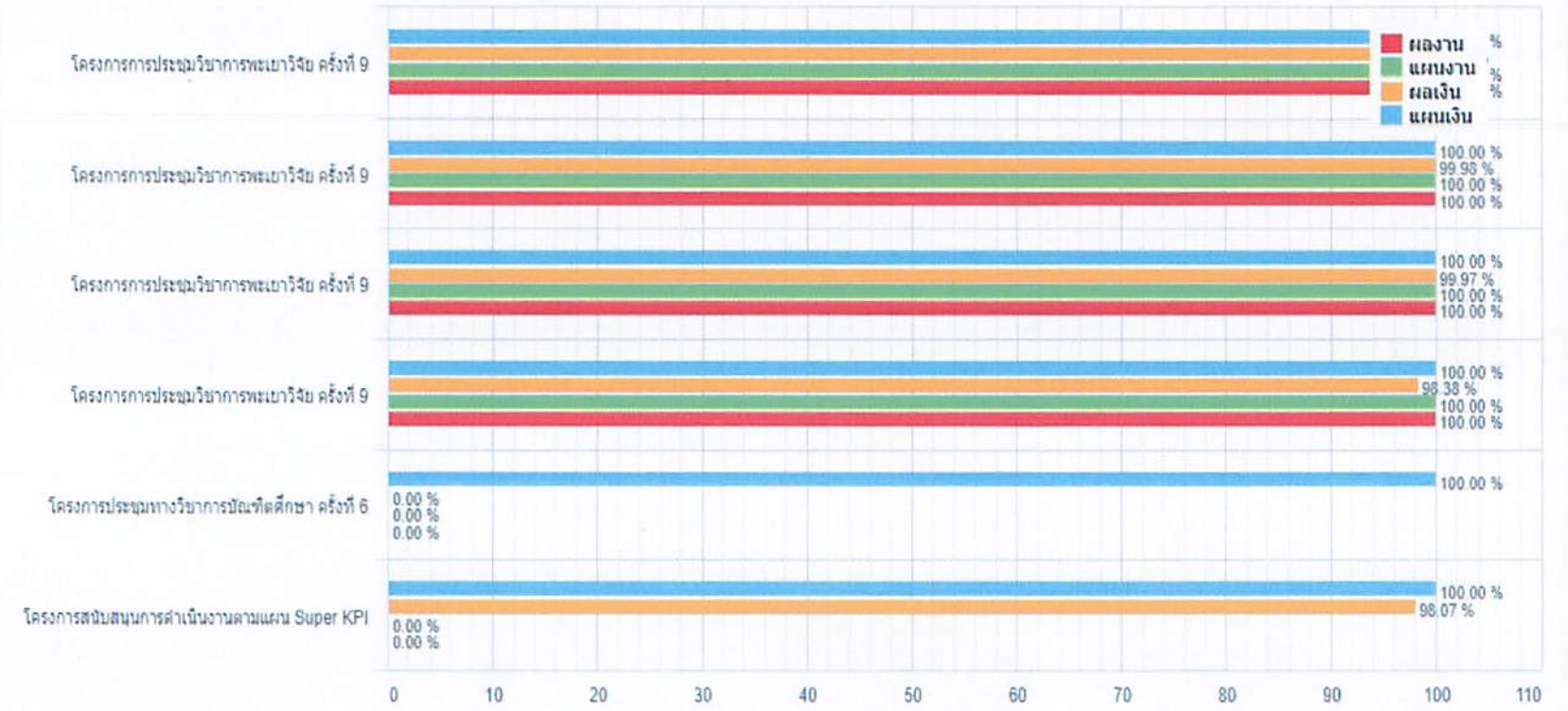
การรายงานผลการดำเนินงานแผนงานยุทธศาสตร์การพัฒนามหาวิทยาลัยพะเยา พ.ศ. 2563 – 2567 และแผนปฏิบัติการประจำปีของคณะ พ.ศ. 2563 ได้มีการติดตามประเมินผลและ รายงานผลการดำเนินงานรอบ 6 เดือน และราย 12 เดือน เสนอต่อคณะกรรมการบริหารมหาวิทยาลัยพะเยา และเผยแพร่ตามข้อกำหนด ITA โดยมีองค์ประกอบของการรายงาน ดังนี้

- 1) การรายงานผลการดำเนินการตามแผนปฏิบัติการ ประจำปีงบประมาณ พ.ศ. 2563 (ราย 6 เดือน)
- 2) การรายงานผลการประเมินความสำเร็จของยุทธศาสตร์การพัฒนามหาวิทยาลัยพะเยา พ.ศ. 2563 (ราย 12 เดือน)

3. รายงานผลความก้าวหน้าของแผนยุทธศาสตร์เพื่อการพัฒนา กองบริหารงานวิจัย ประจำปีงบประมาณ พ.ศ. 2563 (ราย 6 เดือน)



ผลการเบิกจ่าย/ดำเนินงานรายโครงการ เดือนพฤษภาคม



รายการ	ผู้รับผิดชอบ	ยุทธศาสตร์	เป้าหมาย	การใช้จ่าย	กั้น งปม.	ผูกพัน งปม.	รวม	เป้า หมาย	ผลลัพธ์		
รวมทั้งสิ้น			100.00%	94.40%	0.00%	0.00%	94.40%	94.40%	90.43%	90.43%	100.00%
			2,141,500.00	2,021,534.89	-	-	2,021,534.89				
โครงการการประชุมวิชาการพะเยาวิจัยครั้งที่ 9	นางสาว อัญชลี เทียมศิริ	แผนงานการจัดการการศึกษาศึกษา	100.00%	99.46%	0.00%	0.00%	99.46%	99.46%	100.00%	100.00%	100.00%
			520,000.00	517,206.00	-	-	517,206.00				
โครงการการประชุมวิชาการพะเยาวิจัยครั้งที่ 9	นายจักรพงษ์ มาลีพัตร	แผนงานบริการวิชาการ	100.00%	99.98%	0.00%	0.00%	99.98%	99.98%	100.00%	100.00%	100.00%
			380,000.00	379,936.99	-	-	379,936.99				
โครงการการประชุมวิชาการพะเยาวิจัยครั้งที่ 9	นายจักรพงษ์ มาลีพัตร	แผนงานการจัดการการศึกษาศึกษา	100.00%	99.97%	0.00%	0.00%	99.97%	99.97%	100.00%	100.00%	100.00%
			105,000.00	104,972.00	-	-	104,972.00				
โครงการการประชุมวิชาการพะเยาวิจัยครั้งที่ 9	นายจักรพงษ์ มาลีพัตร	แผนงานการจัดการการศึกษาศึกษา	100.00%	98.38%	0.00%	0.00%	98.38%	98.38%	100.00%	100.00%	100.00%
			931,500.00	916,450.00	-	-	916,450.00				
โครงการประชุมทางวิชาการบัณฑิตศึกษา ครั้งที่ 6	นายภูจักร บรจรงค์	แผนงานการจัดการการศึกษาศึกษา	100.00%	0.00%	0.00%	0.00%	0.00%	0.00%	0.00%	0.00%	0.00%
			100,000.00	-	-	-	-				
โครงการสนับสนุนการดำเนินงานตามแผน Super KPI	น.ส.สิริ ทัชญา พามณี	แผนงานวิจัย	100.00%	98.07%	0.00%	0.00%	98.07%	98.07%	0.00%	0.00%	0.00%
			105,000.00	102,969.90	-	-	102,969.90				

กลับ

ผลความก้าวหน้าตามตัวชี้วัดตามแผนยุทธศาสตร์เพื่อการพัฒนา กองบริหารงานวิจัย
ประจำปีงบประมาณ พ.ศ. 2563 (ราย 6 เดือน)

ผลการดำเนินการกิจกรรม

มีการจัดกิจกรรม

ที่	กิจกรรม	ผลการดำเนินงาน
1.	โครงการการประชุมวิชาการพะเยาวิจัย ครั้งที่ 9	<p>มีการเข้าร่วม</p> <ol style="list-style-type: none"> 1. ผู้บริหารมหาวิทยาลัยพะเยาและผู้บริหารจากส่วนราชการ 2. ผู้ทรงคุณวุฒิทั้งภายในและภายนอกมหาวิทยาลัยพะเยา 3. ผู้นำเสนอผลงานวิจัย แบบ Oral Presentation & Poster Presentation 4. ผู้เข้าร่วมทั้งภายในและภายนอกมหาวิทยาลัย <p>จำนวนผู้เข้าร่วม 1,800 คน</p> <p>ผลที่ได้รับ</p> <ol style="list-style-type: none"> 1. มีการเผยแพร่ผลงานวิจัยของอาจารย์ นักวิจัย นิสิต นักศึกษาในระดับอุดมศึกษาภายในและภายนอกมหาวิทยาลัยรวมถึงหน่วยงานภาครัฐ เอกชน ภาคประชาสังคม และอื่น ๆ 2. มีการเผยแพร่และถ่ายทอดเทคโนโลยีผลงานวิจัยสู่สังคมในระดับชาติ 3. อาจารย์ นักวิจัย นิสิต นักศึกษาในระดับอุดมศึกษาทั้งภายในและภายนอกมหาวิทยาลัย รวมไปถึงหน่วยงานภาครัฐ เอกชน และภาคประชาสังคม ได้ร่วมแลกเปลี่ยนเรียนรู้ ประสบการณ์พร้อมทั้งแลกเปลี่ยนความคิดเห็น 4. เกิดเครือข่ายนักวิจัยในระดับชาติ
2.	โครงการสนับสนุนการดำเนินงานตามแผน Super KPI (UP Paper Camp)	<p>มีการเข้าร่วม นักวิจัยภายในมหาวิทยาลัยพะเยา และ วิทยากรพิเศษจากหน่วยงานเครือข่าย</p> <p>จำนวนผู้เข้าร่วม 60 คน</p> <p>ผลที่ได้รับ นักวิจัยมีศักยภาพในการเขียนบทความวิจัยที่มีคุณภาพพร้อม สำหรับการตีพิมพ์ในวารสารระดับชาติและนานาชาติ</p>